

Q and A



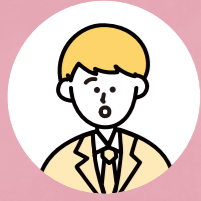
犬猫以外のペットは
対応できるの？

対応している事業者もありま
す！ペット後見ポータルサイトを
検索ください。



飼育費用を現金で
遺すのは難しいけど
不動産でも遺せるの？

不動産で遺せる場合もござい
ます。詳しくはお近くの相談拠
点にご相談ください。



ペット後見ネットワークに
事業者として参加するには
どうしたらいいですか？

まずは定期的に行っている
ペット後見事業者勉強会にご参
加ください。ペット後見ポータル
サイトにてご案内しています。



ペット後見ポータルサイト

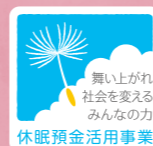


お問合せ 058-214-3442

運営元／認定NPO法人人と動物の共生センター

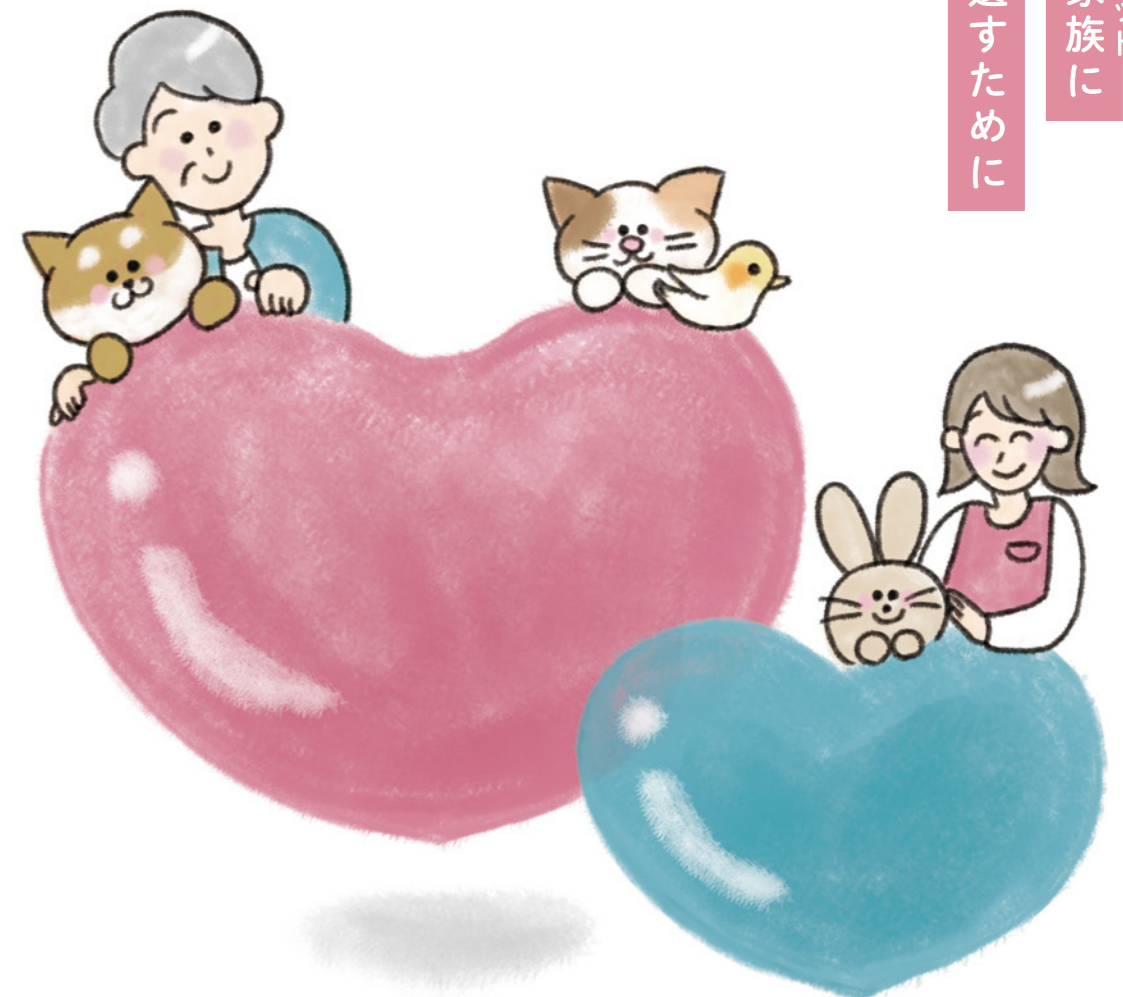
発行元 認定NPO法人人と動物の共生センター 〒500-8225 岐阜市岩地2-4-3 TEL 058-214-3442

【動物取扱業登録標記】登録番号：岐阜市第120252号(訓練) / 岐阜市第120253号(保管) / 岐阜市第120254号(譲受飼養) 登録年月日：平成27年10月27日 有効期間の末日：令和7年10月26日迄 動物取扱責任者：奥田順之



はじめの / ペット後見 安心ガイド

大切な家族に
ペット
安心を遺すために



ペット後見

もしも、 入院や施設に 入ることになったときの 「備え」 できていますか？

moshimo...

Introduction

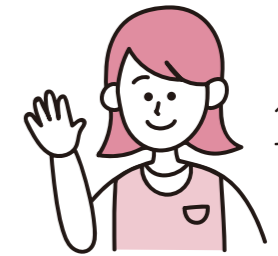
猫のまるちゃん(2歳)と2人暮らしのとも子さん(60歳)。

最近、動悸がひどくて病院にかかることも…。

さいごまで、まるちゃんと一緒に暮らせるか心配しています。

ある日、普段利用しているペットシッターさんと話したところ…

とも子さん、まるちゃん、こんにちは！
最近調子はいかがですか？



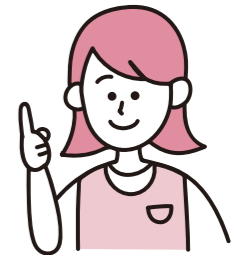
ペットシッター
すずきさん

実はね、もしも私が入院や施設に入ることになったら
この子をどうしようと思うと毎日心配で…



ぼくも心配だにゃん…

ペットが長寿化して、15年20年生きる子もいるから、
相談を受けることも多いんですよ。でも大丈夫。
とも子さんのような方のために、
『ペット後見』という取り組みがあるんですよ！



ペット後見とは

ペット後見とは、飼い主の入院や死亡などにより、万が一ペットを飼えなくなる事態に備えて、「飼育費用」「飼育場所」「支援者」といったペットのためのセーフティネットをあらかじめ用意しておくことで、最後まで飼育の責任を果たし、ペットに安心を遺す取り組みのことです。



もしもがあっても、安心だにゃん！

愛する家族(ペット)を最後まで守るためにとっても大事な
取り組みです。今、全国的にペット後見の対応ができる
事業者が増えているんです！



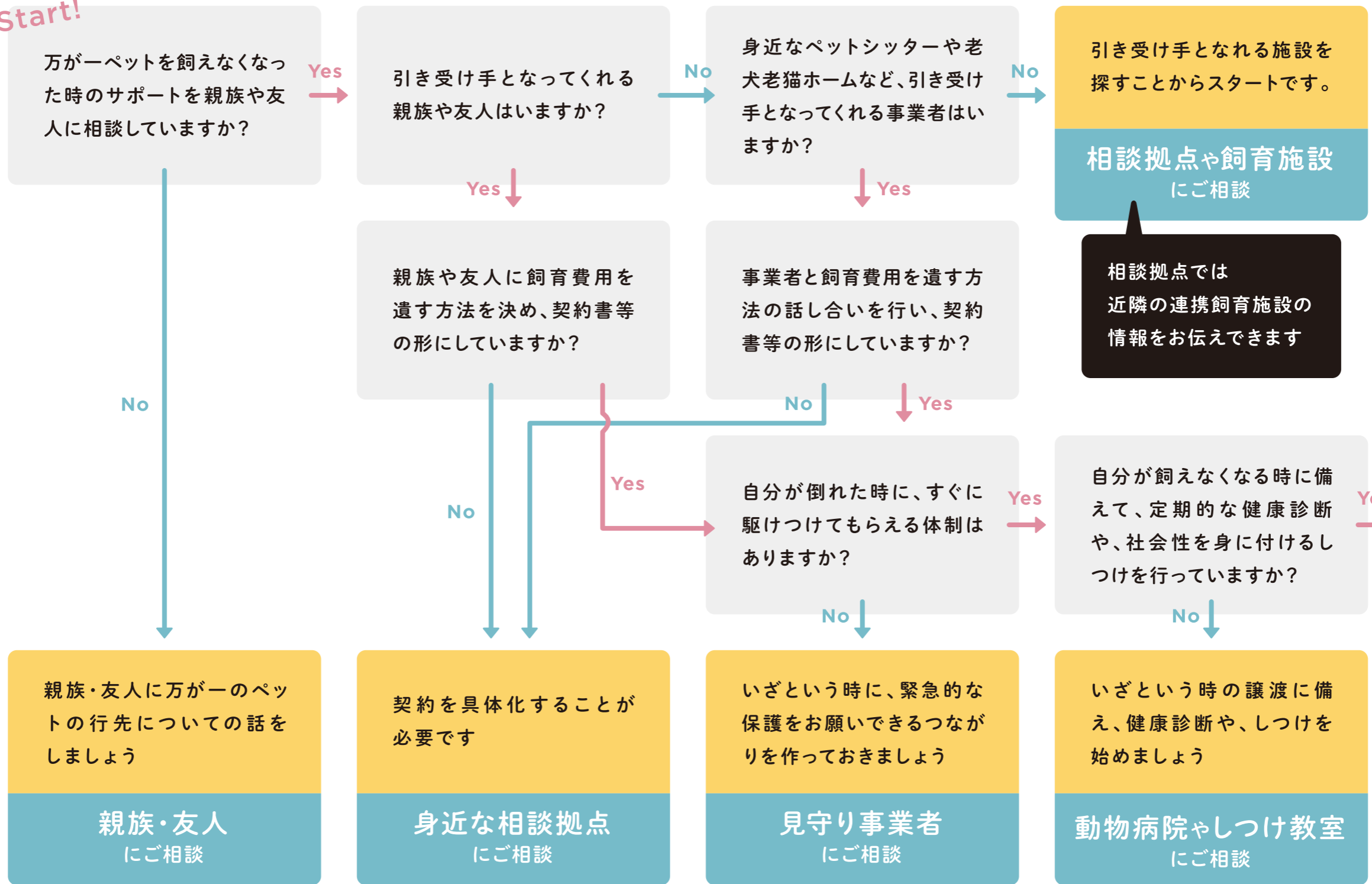


まずは何から始めたらいいのかしら?

このフローチャートを使うと、何に取り組みばいいか分かってきますよ



Start!



相談拠点や飼育施設
にご相談

相談拠点では
近隣の連携飼育施設の
情報をお伝えできます

備えはバッチリ!

さあ、ペット後見の準備を始めましょう!



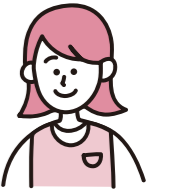
詳しい説明は
次ページ
から!



ペット後見って、
具体的には何をすることなの？

ペット後見専門の相談拠点に連絡して

① 飼育費用を遺す方法 ② 万が一の飼育場所 ③ 日々の見守り体制
を決めて終生飼育のための契約をすることです



契約の進め方

STEP 01 ペット後見相談拠点に相談する

相談拠点とは

将来に備えるための相談を行い、飼育施設と調整して、
終生飼育契約をまとめる窓口となる施設の総称

弁護士／司法書士／行政書士／保険外交員／
終生飼育契約可能なNPO等

ペット後見の進め方を
相談できます
お気軽に
ご相談ください



相談拠点 おくださん

STEP 02 万が一の時の、ペットの飼育方針を決める

施設等で終生飼育をする

新しい飼い主を探す

STEP 03 契約に必要な事項を決める

飼育費用の
遺し方の決定

飼育費用の
見積・決定

飼育先の
見学・決定

見守り体制の
決定

STEP 04 終生飼育契約等の契約を作成する



相談完了!

ペット後見を進める上での3つのポイント

01 飼育費用を遺す方法

終生飼育費用の
遺し方の例

生前贈与

信託

遺言

生命保険

それぞれのメリット・デメリ
ットを勘案して、相談拠
点の専門家と一緒に考えて
いきます。

02 飼育場所

飼育場所の例

老犬老猫ホーム

ペットホテル

保護施設

親族・友人・知人

信頼できる預け先を専門家
と選んでいきます。できるだ
け顔の見える関係の持てる
場所にします。

03 日々の見守り体制

見守り体制の例

ペットシッター

サロン

動物病院

親族・友人・知人

急な入院や、事故などの際
に頼れる相手を決めてお
き、普段から信頼関係を作
っていきます。

全体でいくらかかるの？



お金のことが不安だわ…

安く見られちゃ困るにゃん！

ペットの飼育にはどうしても人手とお金がかかるから、老猫ホームを使えば、平均4～6万円は必要。施設での終生飼育を依頼する場合と、新しい飼い主に譲渡する場合は、費用は大きく違うみたい。動物たちの幸せを考えて、一番良い方法を選択したいですね。



一般的な飼育費用の例 まるちゃん:12歳で飼えなくなり、17歳で亡くなった場合

A 施設での終生飼育

- 月4万円
- ×
- 12か月
- ×
- 17歳-12歳 (5年間)
- +
- 医療費
- ||
- 約**250**万円

B 新しい飼い主へ譲渡

- 月4万円
- ×
- 12か月
- ※譲渡までの期間を12か月と設定
- +
- 医療費
- ||
- 約**50**万円

施設での終生飼育でも、新しい飼い主への譲渡でも、実際は動物種・体重・持病があるか・問題行動があるか等の条件で費用が変わるから、まずは相談してみるのがよいわね。



¥ 飼育費用の遺し方

安心してください！
それぞれの状況に合わせて遺し方を選べるんですよ

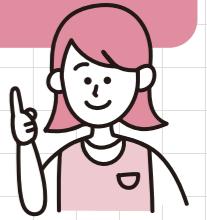


	負担付き生前贈与	民事信託	遺言	少額短期生命保険	生命保険信託
対象	信頼できる引き受け手が身近にいる方	飼育費用の使い方を信頼できる人(受託者)に任せたい方	遺産をペットのために活用したい方	飼育費用を少額、月々の支払いで準備したい方	認定NPOに引き受け手を依頼する方
資金を渡す方法	贈与契約作成時に、飼い主から引き受け手に支払う	● 信託財産から受託者が支払いを管理し、飼育費用を引き受け手に支払う	飼い主が死亡後、遺産の中から、遺言執行者が引き受け手に支払う	● 飼い主入院の場合、保険金を飼い主に支払う ● 飼い主死亡の場合、保険金を引き受け手に支払う	飼い主が死亡した場合に、信託契約に基づき引き受け手となる認定NPO等に保険金が支払われる
メリット	契約が比較的簡単	● 認知症や入院等、飼育困難になった時点で資金を活用出来る ● 資金用途を明確にできる	● 遺産の中から飼育費用を捻出できる ● 土地や建物を遺贈することもできる	● 月々払いできる ● 医療保険もセット	● 月々払いできる ● 解約返戻金有
注意点	契約時に資金を保管しておかなければならない	契約作成には信頼できる受託者となってくれる人が必要	引き受け手がペットを引き取ってから(生前に引き受ける場合が多い)、飼い主の死亡後の資金移動まで時間がかかる	● 引き受け手に指定できるのは個人のみ(事業者・法人を指定できない) ● 加入ができないことも	● 加入ができないことも ● 資金移動まで時間がかかる ● 引き受け手は、公益法人/認定NPO等に限定される



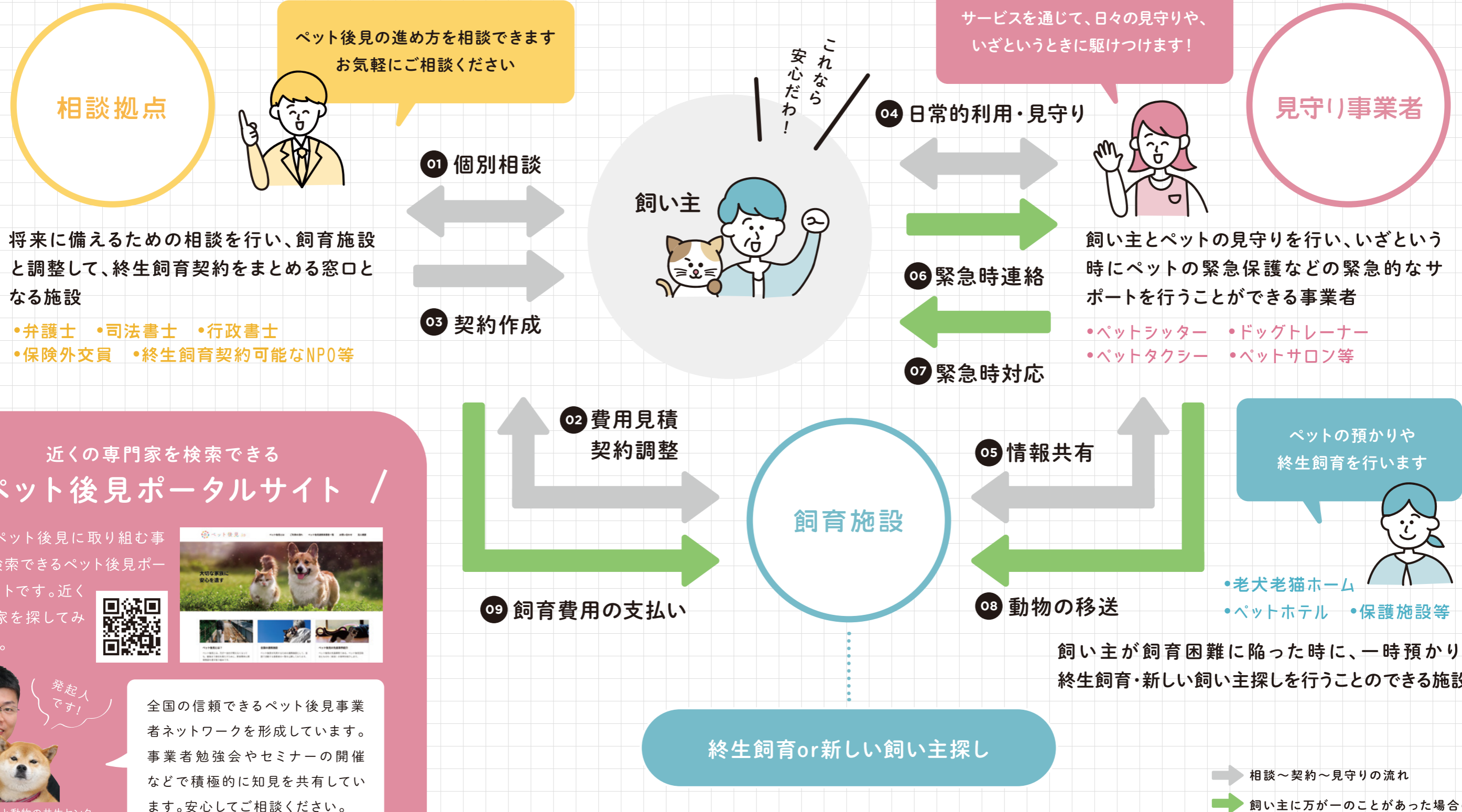
これなら、私にも合う遺し方があるかもしれないわね

相談拠点・飼育施設・見守り事業者の3つのネットワークを作っておけると安心!



安心して
ペットを任せられる!

ペット後見ネットワーク



近くの専門家を検索できる ペット後見ポータルサイト

全国でペット後見に取り組む事業者を検索できるペット後見ポータルサイトです。近くの専門家を探してみよう。



NPO法人人と動物の共生センター
代表理事 奥田 順之

全国の信頼できるペット後見事業者ネットワークを形成しています。事業者勉強会やセミナーの開催などで積極的に知見を共有しています。安心してご相談ください。